

# SIGNOS DE ENFERMEDAD EN AVES DE COMPAÑÍA



## INTRODUCCIÓN

Los signos iniciales en un ave enferma suelen ser sutiles y pueden pasar fácilmente inadvertidos. En la naturaleza, un ave enferma disimulará los signos de debilidad para intentar evitar a los predadores. Este comportamiento natural es contraproducente en las aves de compañía ya que pueden tener un ave enferma desde hace tiempo sin que los síntomas sean obvios para el dueño. Un ave que aparece muerta “de repente” ha podido estar antes enferma durante un tiempo sin que el dueño haya detectado signos previos de enfermedad. Por todo esto, los propietarios deben estar familiarizados y atentos a la aparición de los primeros signos de enfermedad y anotar cualquier cambio en la rutina normal del ave. La detección de los signos iniciales de enfermedad permitirá poner tratamiento a tiempo y por lo tanto tener un resultado más favorable para su ave enferma.

## Evaluación de los Excrementos

Un cambio en los excrementos de su ave puede ser un indicador de cambio en el estado de salud de su ave. Es aconsejable usar papel toalla u hojas de periódicos en el fondo de la jaula o bajo las perchas para poder controlar así los excrementos. Al cambiar los papeles diariamente podemos observar la cantidad, volumen, color y consistencia de los excrementos.

### Excrementos Normales

Los excrementos de un ave normal variarán en apariencia dependiendo de la dieta y de la especie de ave. La mayoría de los psitácidos producirán heces formadas de color verde mate acompañado de una cantidad variable de orina transparente y uratos blancos. Comer moras o alimentos con colorantes puede cambiar el color de las heces de su ave y una dieta con mucha humedad aumentará la producción de orina.

### Excrementos Anormales

- Disminución en el número o volumen de los excrementos
- Cambios del color de los uratos (porción opaca de la orina) de blanco a verdosos o amarillentos
- Heces líquidas no formadas (diarrea)
- Aumento en la proporción de orina (poliuria) sin comer alimento húmedo
- Presencia de sangre en los excrementos
- Olores extraños en excrementos (sin contar con los primeros excrementos de la mañana)

Puede ser normal encontrar heces sueltas en algunas circunstancias. Las aves que se alimentan de néctar como los lorís y algunos lorikeets producirán heces más líquidas. Hembras en puesta y pollos en crianza a mano alimentados con papillas tiene normalmente heces más sueltas. Así mismo los primeros excrementos de la mañana son normalmente de mayor volumen y menos formados que los que se producen a lo largo del día. Los estados de estrés o nerviosismo pueden provocar temporalmente excrementos sueltos que suelen volver a la normalidad cuando

la causa del estrés desaparece. El propietario o cuidador deberá evaluar los excrementos en circunstancias normales antes de alarmarse.

## Control de Peso

El control del peso es una de las formas de detectar la enfermedad pronto. Recomendamos que todos los dueños de aves tengan una balanza electrónica y que pesen a sus aves una vez en semana. Un rápido aumento o disminución del peso es anormal. Si nota que su ave tiene una variación significativa de peso (+/-10%) debería hacer una visita a su veterinario.



Association of  
Avian Veterinarians

Visita la web [www.aav.org](http://www.aav.org) o encuéntranos en el  
Facebook [www.facebook.com/aavonline](http://www.facebook.com/aavonline)

# SIGNOS DE ENFERMEDAD EN AVES DE COMPAÑÍA



## Primeros Signos de Enfermedad en Aves

Los siguientes signos clínicos indicarían la necesidad de consulta a su veterinario de aves..

- Enrojecimiento, inflamación o pérdida de plumas alrededor de los ojos
- Costras en narinas o alrededor de éstas
- Plumas manchadas en narinas, cara o cloaca
- Descamación en piel o pico
- Crecimiento excesivo de pico o uñas
- Cambios en vocalización, en hábitos alimenticios o agresiones
- Plumas rotas, quebradas, dobladas o masticadas
- Color opaco o anormal del plumaje
- Muda prolongada
- Cojeras o cambios en el apoyo del peso del cuerpo
- Heridas ulceradas en la planta de las patas

## Signos Serios de Enfermedad

Los siguientes signos clínicos podrían indicar un problema de salud serio y debería buscarse asistencia veterinaria pronto:

- Sangrado o heridas
- Mucosidad en narinas, ojos o pico
- Respiración dificultada o sonidos respiratorios anormales
- Disminución o aumento excesivo en el consumo de alimento o agua
- Pérdida de peso o de la condición física en general
- Abultamientos o inflamaciones en el cuerpo
- Vómito o regurgitación
- Disminución significativa en la cantidad y frecuencia de los excrementos, o un cambio evidente en el olor o consistencia.
- Disminución en vocalización y en el interés en interacciones sociales
- Ave embolada (plumas del cuerpo erizadas) y dormir más de lo normal
- Ataques, convulsiones u otras anomalías neurológicas
- Incapacidad de pararse en el posadero

# SIGNOS DE ENFERMEDAD EN AVES DE COMPAÑÍA



## Primeros Auxilios de Emergencias

Un ave enferma debe mantenerse en un ambiente tranquilo y cálido hasta que pueda recibir asistencia veterinaria. Se debe disminuir su manejo al mínimo y proporcionarle fácil acceso a comida y agua.

## Calor

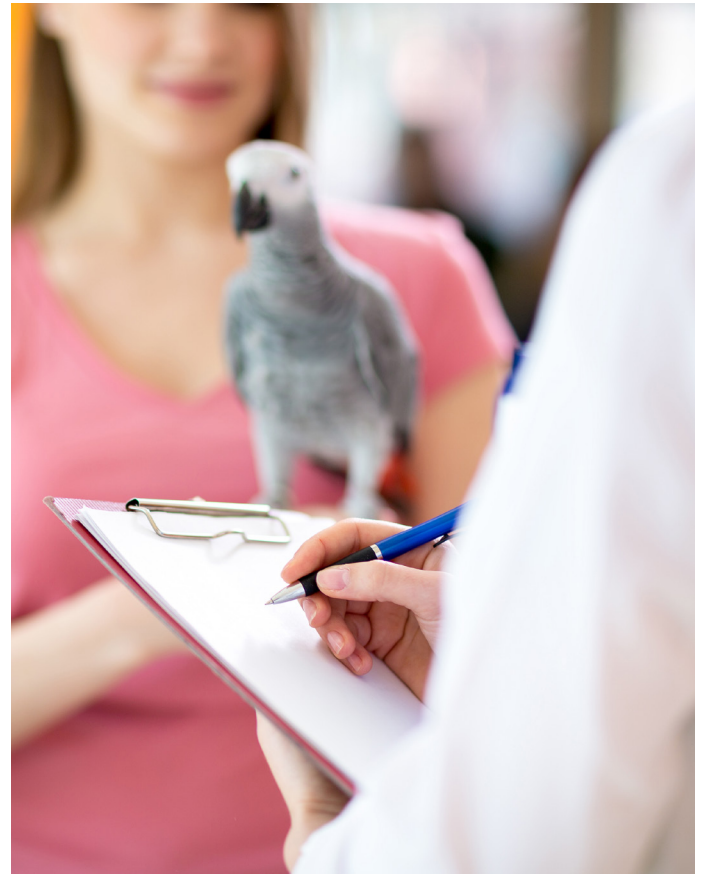
La temperatura ambiente ideal para la mayoría de las aves enfermas es de 27 – 29 ° C. Se puede improvisar una incubadora colocando una manta eléctrica en un lado o fondo de la jaula y tapándola con una toalla o tela para que mantenga el calor. También se pueden usar calefacción o lámparas de calor aunque pueden provocar sobrecalentamiento. Asegúrese que la tela que cubre la jaula no toca ninguna fuente de calor y de que el ave no puede picar ningún cable. Si se observa que la respiración es rápida o que mantiene las alas separadas del cuerpo, la temperatura puede ser muy alta y necesitará que se le baje. Hay que evitar calefacción que desprendan humos o vapores, ya que estos pueden causar más daño que beneficio.

## Comida/Agua

Es importante que un ave enferma continúe comiendo a no ser que esté regurgitando o vomitando. Debemos colocar la comida y el agua de fácil acceso, donde el ave esté parándose o permanezca echada. Si su mascota es mansa, intente ofrecer a mano su comida favorita. Se les puede dar líquidos con electrolitos, como bebidas isotónicas tibias deportivas o pediátricas ofrecidos gota a gota con una jeringa o cuentagotas.

## Errores a Evitar

- No intentar dar alimento o líquidos en la boca de un ave que esté demasiado débil para poder tragar
- No dar medicamentos o remedios caseros que no estén específicamente prescritos para aves
- No espere a ver cómo estará el ave mañana
- No espere para llamar a su veterinario de aves!



## Establezca una Buena Relación con su Veterinario de Aves

Es muy útil establecer una buena relación con su veterinario antes de que su ave enferme. Esto le dará a usted y a su veterinario información básica previa tales como peso normal, como se comporta cuando está en la clínica veterinaria, así como analíticas anteriores. También es muy útil saber los teléfonos de urgencias de las clínicas veterinarias de aves y notificar estos números a familiares y amigos.

## Estudio Post-mortem

En el desafortunado caso de que su ave muera y desee averiguar la causa, el cadáver debería mantenerse refrigerado (no congelado) antes de llevarlo al veterinario. Su veterinario podrá realizar varias pruebas en el cadáver que ayuden a determinar el motivo de la muerte. Saber que causó o que no causó la muerte de su ave es una parte importante en la protección de la salud y seguridad de su familia y de otras aves que pudiera tener en casa.

# SIGNOS DE ENFERMEDAD EN AVES DE COMPAÑÍA

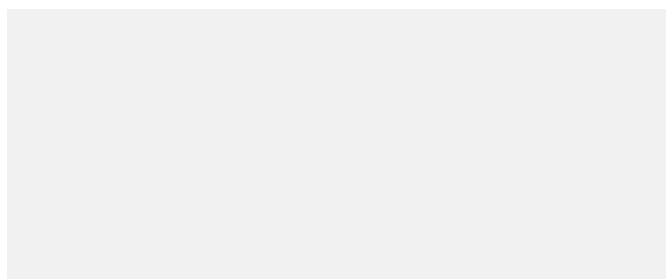


## Para Finalizar...

Llevar su ave al veterinario para chequeos rutinarios, detectar cambios sutiles en su comportamiento y actuar rápidamente cuando se observen signos de enfermedad son acciones importantes para proporcionarle a su ave una vida longeva y saludable.

## AAV: Estableciendo el Standard del Cuidado de Aves desde 1980

La medicina aviar es un campo muy especializado de la veterinaria que requiere de gran conocimiento, práctica, habilidades con las aves, así como instalaciones diseñadas y equipadas específicamente para tratar y hospitalizar aves. La Asociación de Veterinarios de Aves fue establecida para ofrecer a los veterinarios educación especializada y mantenerlos al día con las últimas novedades en salud aviar. La AAV organiza conferencias anuales sobre Medicina Aviar y además publica regularmente la revista sobre Medicina y Cirugía Aviar (*Journal of Avian Medicine and Surgery*). La AAV también contribuye anualmente en la conservación de especie de aves y patrocina estudios avanzados en investigaciones en medicina aviar.



## Para Más Información

Para más información sobre aves, pregunte a su veterinario por copias de los siguientes "Folletos Educativos para Clientes" de la Asociación de Veterinarios de Aves:

- Clamidiosis y Psitacosis aviar
- Cuidado veterinario de su ave de compañía\*
- Cuidados básicos de las aves de compañía\*
- Comportamiento: normal y anormal
- Cuidados de gallinas de corral
- Balanzas digitales
- Pérdida de plumas
- Alimentación de las aves
- Prevención de heridas y primeros auxilios
- Manejo de la puesta crónica de su ave de compañía
- Signos de enfermedad en aves de compañía\*
- Luces ultravioletas para aves de compañía
- Cuando debo llevar mi ave al veterinario? \*
- Enfermedades zoonóticas en aves de corral\*

*\*Disponible en varios idiomas. Los demás folletos están disponible solo en inglés por ahora.*

## Información Adicional Online en Inglés

Facebook de la AAV ([www.facebook.com/aavonline](http://www.facebook.com/aavonline)) para consejos prácticos y las últimas noticias para los dueños de aves. También nos puedes encontrar en Twitter (@aavonline) y YouTube!

Website, [www.aav.org](http://www.aav.org), ofrece la forma de encontrar un veterinario de aves por todo el mundo mediante la herramienta Find-a-Vet. También se ofrece una variedad de recursos como las instrucciones básicas para el cuidado de las aves y más. Visite la website hoy! AAV ofrece a club o asociaciones de aves un nuevo boletín para uso en sus circulares. Los clubs o asociaciones pueden contactar con la Oficina de Publicaciones ([pubs@aav.org](mailto:pubs@aav.org)) para más información.

**Descargo de responsabilidad:** La información traducida estaba escrita inicialmente para lectores americanos. Leyes y regulaciones regionales o de países pueden ser diferentes, y no todos los procedimientos y detalles discutidos pueden ser aceptados. Lectores son invitados a verificar leyes locales para cuando implementen la información proveida.



Association of  
Avian Veterinarians

Visita la web [www.aav.org](http://www.aav.org) o encuétranos en el Facebook [www.facebook.com/aavonline](http://www.facebook.com/aavonline)